

KAMERA MYŚLIWSKA / FOTOPUŁAPKA

z funkcją GPRS / MMS

MODEL: 2.6CM



UWAGA! Wpisując poniższy link w wyszukiwarce znajdą Państwo film instruktażowy jak uruchomić urządzenie i ustawić wysyłanie zdjęć za pomocą MMS:

<https://www.youtube.com/watch?v=COC2K7b-JBs>

Specyfikacja kamery:

Tryby pracy: dzienny / nocny

Zasięg diod IR: 20 metrów

Obsługa kart pamięci SD do 32GB

Obiektyw HD F=3.0; FOV=52°

Automatyczne włączanie funkcji podczerwieni w nocy

Wbudowane diody LED IR - 40 szt.

Wyświetlacz LCD: 2" TFT, RGB, 262k

Regulowany czujnik PIR - 3 poziomy czułości: wysoka, średnia, niska

Zasięg działania czujnika PIR: do 15 metrów

Kąt widzenia czujnika PIR: 90°

Rozmiar wykonywanych zdjęć: 5MP/8MP/12MP = 2592x1944/3264x2448/4000x3000

Format zapisu wykonywanych zdjęć: JPEG

Rozdzielczość filmowania z dźwiękiem: 1080P, 720P, 640x320, 320x160

Format zapisu filmów: AVI

Tryby pracy: aparat, kamera, aparat i kamera

Programowalna długość nagrywanego filmu

Ilość wykonywanych zdjęć seryjnych w jednym wyzwoleniu: 1-7

Czas wyzwolenia migawki: 0.8-1s

Odstęp czasowy między wyzwoleniami poszczególnych serii zdjęć: 2s-5s

Możliwość odtwarzania filmów i zdjęć na ekranie LCD urządzenia.

10 przycisków funkcyjnych

Funkcja nagrywania w pętli

Zabezpieczenie hasłem (hasło do 6 znaków)

Zasilanie uniwersalne: 6V; DC: 12V

Zasilanie przy pomocy 8szt. akumulatorów lub baterii AA

Oszczędny tryb pracy: funkcja automatycznego wyłączenia urządzenia po 60s od ostatniego działania

Złącza: TV out / USB 2.0 / wejście na karty pamięci SD / wejście zasilające DC

W zestawie akcesoria montażowe: pasek z klamrą oraz mocowanie do ścian z głowicą 3D

Zakres temperaturowy pracy: -20°C to 60°C

Zakres wilgotności w jakiej kamera może pracować: 5%-90%

Obudowa wodoodporna według standardu: IP54

Wbudowany mikrofon o wysokiej czułości nagrywania

Funkcja zapisu informacji dodatkowych na wykonywanych zdjęciach (aktualnego czasu, daty, temperatury oraz fazy księżyca)

Standardowe wejście statywowe, gwintowe - 1/4"

Wymiary: 131 x 98 x 77 mm

Waga: 300g

Certyfikaty: CE FCC RoHS

Skład zestawu:

- urządzenia - kamery
- antena
- kabla USB
- kabla AV
- mocowania do ściany z głowicą 3D
- paska do mocowania na profilach (drzewa, rury, słupy itd.)

Zasilanie:

Kamera jest zasilana przy pomocy 4 lub 8 baterii / akumulatorów typu AA. Baterie należy umieścić jak wskazano na zdjęciach poniżej, wewnątrz komór bateryjnych. Po umieszczeniu baterii można uruchomić kamerę.

UWAGA!

1. Prosimy umieszczać baterie zgodnie z oznakowaniem, niewłaściwe ich umieszczenie w komorach bateryjnych może spowodować uszkodzenie kamery.
2. Stosując zasilacz zewnętrzny prosimy wyjąć z kamery baterie lub akumulatory zasilające AA. Podczas stosowania zasilacza zewnętrznego akumulatory NIE MOGĄ BYĆ UMIESZCZONE w kamerze. Może to spowodować uszkodzenie urządzenia.
3. Zasilacz zewnętrzny nie pozwala na ładowanie akumulatorów umieszczonych w kamerze. Akumulatory AA umieszczane w kamerze należy ładować w ładowarce zewnętrznej.
4. Do zasilania kamery stosujemy zasilacz z wyjściem prądu stałego o parametrach: 12V – 1A lub 6V - 2A.

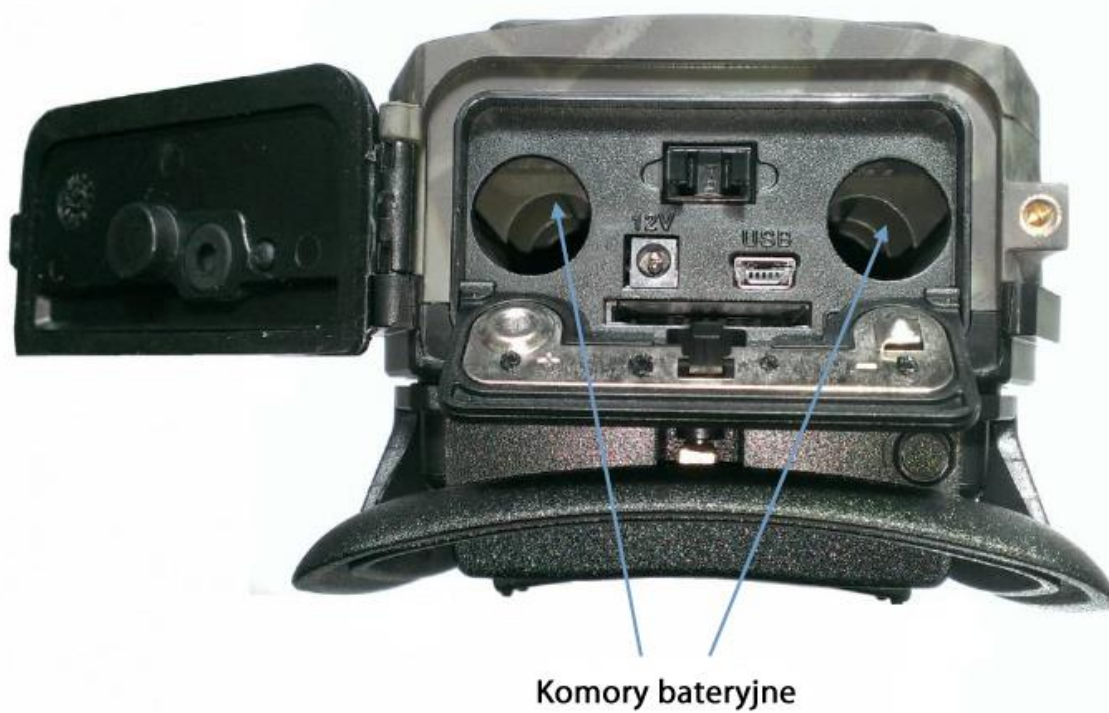
UWAGI:

1. Kartę pamięci SD należy umieścić zgodnie z rysunkiem zamieszczonym przy slotcie.
2. Należy używać jedynie dobrej jakości baterii AA, w celu uniknięcia korozji ogniwi i wyciekającego kwasu.
3. Nie należy przerywać zasilania podczas aktualizacji systemu, należy dostarczyć urządzenie z powrotem do producenta, jeśli urządzenie nie działa po aktualizacji.
4. Nie należy wkładać lub wyciągać karty SD oraz baterii lub podłączać i odłączać od zasilania, gdy kamera jest włączona, może to spowodować jej uszkodzenie.

BUDOWA KAMERY:



Proszę przyduścić w celu
usunięcia osłony komory bateryjnej

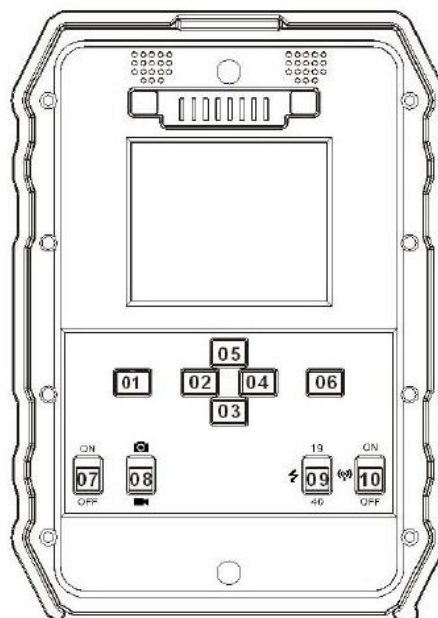




Komora bateryjna

Drzwiczki zamykające komorę

W celu otwarcia drugiej komory bateryjnej należy nadusić w tym miejscu



OPIS PRZYCISKÓW:

01: Menu

02/03/04/05: przyciski nawigacyjne ze strzałkami

06: przycisk zatwierdzający - OK / ENTER

07: Przełącznik zasilania - włączanie, wyłączenie kamery

08: Przełącznik trybu pracy (tryb aparatu, tryb kamery)

09: Przełącznik grupowania diod LED

10: Włącznik nadajnika GPRS

FUNKCJE I USTAWIENIA MENU:

Istnieje możliwość wyboru dwóch trybów pracy, aparatu lub kamery. Tryb wybieramy drugim klawiszem od lewej, umieszczonym u dołu panelu funkcyjnego kamery. Przesuwając przycisk w górę wybieramy tryb zdjęć, w dół tryb filmowania.

Po wybraniu trybu wchodzimy do menu kamery wciskając przycisk z literą M.

Po wejściu wybieramy interesującą nas opcję którą chcemy zmienić lub ustawić.

Camera ID - Po wybraniu pozycji "ON" każde zdjęcie będzie oznakowane określonym symbolem przypisanym danej kamerze, dzięki czemu będzie można łatwo zidentyfikować z której kamery zdjęcie pochodzi, jeśli korzystamy z wielu kamer jednocześnie. Na każdym zdjęciu pojawią się również informacje o czasie, fazie księżyca i temperaturze. Uwaga! Jeśli wybieramy tą opcję po raz pierwszy, urządzenie poprosi nas najpierw o ustawienie kodu. Należy wtedy wprowadzić kod przez nas stworzony dla danej kamery.

Camera + Video - zatwierdzamy zaznaczając "ON". Po wyborze kamera będzie jednocześnie kręcić film i wykonywać zdjęcia. Najpierw zostaną wykonane zdjęcia w ilości, która jest ustawiona dla kamery, a następnie zostanie nakręcony film o długości jaka została ustawiona.

Multi-Shot - Po wybraniu tej opcji przechodzimy do menu, gdzie wybieramy ilość zdjęć jaka ma być wykonana. Po wybraniu odpowiedniej ilości zdjęć (od 1 do 7), za każdym uruchomieniem kamery będzie wykonywana dana ilość zdjęć w trybie poklatkowym.

Image Size - opcja pozwala na wybór wielkości zdjęcia od 5 do 12 MP.

Video Size - opcja pozwala na wybór jakości nagrywanego filmu od 640p do FULL HD

Video Frame - pozwala na wybór ilości klatek wykonywanych w trakcie filmowania (15fps lub 30fps)

Digital Zoom - pozwala na ustawienie cyfrowego przybliżenia obrazu w zakresie 2, 3, lub 4 krotnym

Video Length - Pozwala na ustawienie długości nagrywanego filmu w zakresie od 5 do 60s.

PIR Sensitivity - Pozwala na ustawienie czułości czujnika PIR. Możliwość wyboru trzech trybów: High-wysoki ; Middle - średni ; Low - niski.

Timer - opcja pozwala na ustawienie czasu rozpoczęcia i zakończenia pracy kamery. Należy wybrać opcję "ON" i ustawić czas (godzinę oraz minuty). Kamera będzie wtedy działać tylko w przedziale czasu jaki został ustawiony.

Time Lapse - opcja pozwala na ustawienie odstępów czasowych między wykonywanymi seriami zdjęć lub filmów. W momencie włączenia tej opcji przez wybranie pozycji "ON" automatycznie wyłączony zostaje czujnik PIR. Kamera nie będzie wykonywać zdjęć i filmów po wykryciu ruchu tylko w odstępach czasu jakie zostały zadane. Odstępy czasowe można ustawić w zakresie od 5 sekund do 2 godzin.

Delay - opcja pozwala na ustawienie odstępów między kolejnymi seriami zdjęć lub filmów. Zakres od 5 sekund do 2 godzin.

Przykład: ustawienie funkcji Delay na 1h, oznacza że po pierwszym wykonaniu serii zdjęć od momentu ustawienia tej funkcji, następna będzie wykonana dopiero po 1h, nie wcześniej, nawet jeśli czujnik PIR jest włączony i wykryje ruch wcześniej, zdjęcie nie zostanie wykonane, a film nagrany. Dopiero po upływie godziny, gdy czujnik wykryje ruch zostanie nagrany film i zdjęcia.

Audio Recording - wybranie pozycji "ON" pozwoli na nagrywanie dźwięku, "OFF" wyłączy nagrywanie dźwięku podczas filmowania.

TV Out - wybranie rodzaju kodowania telewizora pod który kamera zostanie podpięta (NTSC/PAL).

Stamp - opcja pozwala na ustawienie wyświetlania się danych na zdjęciach (fazy księżyca, temperatury, daty). Jeśli opcja ustawiona jest na "ON" informacje będą się wyświetlać. W opcji "OFF", dane nie będą zapisywane na zdjęciach.

Frequency - pozwala na ustawienie częstotliwości odświeżania wyświetlacza (nie zaleca się wprowadzania zmian).

Language - wybór języka menu.

Time/Data - ustawienie czasu i daty w kamerze.

Camera Sound - włączenie lub wyłączenie sygnałów dźwiękowych w kamerze.

SD Cycle Recording - wybierając pozycję "ON" kamera będzie automatycznie zapisywała nowe nagrania w miejscu najstarszych, jeśli na karcie pamięci skończy się wolne miejsce. Uwaga ! Na karcie pamięci umieszczonej w kamerze musi być przynajmniej 500 MB wolnego miejsca, w momencie ustawiania funkcji, tylko wtedy funkcja zostanie uruchomiona.

Camera Password - wybranie pozycji "ON" pozwala na włączenie hasła zabezpieczającego dla kamery. Przed uruchomieniem kamery będzie należało podać hasło zabezpieczające.

Trigger Logs - wybranie opcji "ON" spowoduje, że kamera będzie zapisywać na karcie w osobnym pliku informacje o tym w jakich godzinach i kiedy działała kamera. Opcja ta w łatwy i szybki sposób umożliwia wybranie właściwych godzin, w których kamera ma działać w przyszłości, umożliwiając zaoszczędzenie energii na niepotrzebnym czuwaniu kamery.

Reset - przez wybranie opcji "ON" zostaną przywrócone ustawienia fabryczne

About - Informacje o kamerze

SZYBKI START:

Uruchamianie kamery:

Proszę wybrać odpowiedni tryb pracy przyciskiem 08. Następnie Przełącznik 07 proszę ustawić na pozycji "ON" , a w dalszej kolejności proszę nacisnąć przycisk 06 - "OK". Kamera zostanie uruchomiona, na ekranie LCD pojawi się podgląd Live View.

Przycisk 09 pozwala na włączenie 19 diod lub wszystkich 40 diod podczerwieni IR. UWAGA! Wyboru należy dokonać przed uruchomieniem kamery. W przypadku gdy panuje półmrok, lub gdy zdjęcia i filmy nie są wykonywane na dworze tylko w pomieszczeniach zalecamy stosowanie 19 diod. Zbyt duża ilość działających diod spowoduje przeświecenie kadru i pojawienie się białych plam.

Uwaga ! Trybu IR nie powinno się stosować w małych pomieszczeniach poniżej 25 metrów kwadratowych. Wiązka IR jest odbijana wtedy od ścian i może powodować przeświecenie kadru (biały obraz) nawet przy ustawieniu 19 diod.

Ustawianie funkcji:

Po uruchomieniu kamery należy przycisnąć klawisz 01 - " Menu " , aby wejść do menu ustawień kamery.

Do poruszania się po menu kamery używa się klawiszy kierunku " ← " , " ↑ " , " → " lub " ↓ " . Po wybraniu odpowiedniej funkcji należy nacisnąć klawisz "OK" aby potwierdzić. Aby powrócić do poprzedniego menu, należy nacisnąć ponownie przycisk "Menu" .

ROZPOCZĘCIE PRACY:

Po dokonaniu wszystkich ustawień należy wyjść z Menu kamery, tak by na wyświetlaczu LCD był jedynie podgląd Live View. Menu musi zostać zamknięte.

Aby uruchomić tryb pracy kamery należy przyduścić jednokrotnie, krótko przycisk 06 " OK/ENTER". Uruchomi to samoczynny tryb pracy kamery. Na wyświetlaczu powinniśmy zobaczyć pracę kamery. Przykładowo w trybie łączonym będziemy widzieć jak kamera wykonuje zadana ilość zdjęć oraz nagrywa film o określonej długości.

Kamera rozpocznie standardowy tryb pracy po czasie około 2 minut od wciśnięcia przycisku 06. Czas ten powinien zostać przeznaczony na prawidłowe ustawienie i zamocowanie kamery w terenie. Moment rozpoczęcia standardowej pracy kamery zostanie zasygnalizowany przez wyłączenie ekranu LCD oraz czerwonych diod LED z przodu kamery. Od tego momentu czujnik PIR rozpocznie swoją pracę.

Uwaga ! W celu przyspieszenia rozpoczęcia działania kamery wystarczy wcisnąć przycisk 06 „OK/ENTER” dłużej, aż do momentu zniknięcia obrazu na ekranie LCD. Po zniknięciu obrazu kamera rozpocznie pracę w ciągu 30 sekund. Czerwone diody LED z przodu kamery zaczną migać i wyłączą się. Kamera rozpocznie pracę.

FUNKCJA GPRS:

Aby uruchomić funkcję GPRS należy przycisk 10 przesunąć do pozycji ON.

UWAGA! Przycisk przesuwamy dopiero po wcześniejszym dostosowaniu ustawień GPRS i MMS w MENU kamery.

W MENU kamery należy określić szereg ustawień według instrukcji poniżej.

UWAGA! Przycisk 10 przesuwamy do pozycji on gdy kamera jest **WYŁĄCZONA**, nie należy uruchamiać trybu GPRS przy włączonej kamerze.

URUCHOMIENIE FUNKCJI GPRS:

1. Przed uruchomieniem kamery należy umieścić kartę SIM w slotcie jak na zdjęciu poniżej.



W tym miejscu należy umieścić kartę SIM zgodnie z rysunkiem umieszczonym przy slotcie.

2. Upewniamy się, że przycisk 10 jest w pozycji OFF.

3. Proszę uruchomić kamerę przesuwając przycisk 07 do pozycji ON i wciskając przycisk 06.

4. Po uruchomieniu urządzenia należy wejść do MENU kamery.

5. W MENU kamery wybieramy i określamy szereg ustawień dotyczących funkcji GPRS jak poniżej.

<p>Country Set</p>	<p>W tej zakładce wybieramy lokalnego operatora, który obsługuje umieszczoną kartę SIM w kamerze.</p> <p>W pierwszej kolejności wybieramy kraj, następnie zatwierdzamy przyciskiem 06 i wybieramy lokalnego operatora, którego również zatwierdzamy przyciskiem 06</p> <p>UWAGA! Prosimy sprawdzić czy aktualny URL/ APN/IP/Port jest zgodny z tymi podanymi przez operatora karty SIM.</p> <p><i>Jeśli ustawienia nie są zgodne lub nie ma możliwości wyboru lokalnego operatora dla danej karty SIM prosimy wybrać kolejną pozycję w MENU - MMS Setup i ustawić powyższe parametry samodzielnie.</i></p> <p><i>Jeśli nie posiadają Państwo informacji o parametrach URL/ APN/IP/Port dla danej karty SIM prosimy o kontakt z operatorem sieci.</i></p>
<p>23. MMS Setup</p>	<p>Jeśli nie mogą Państwo znaleźć lokalnego operatora w pozycji MENU - Country Set prosimy o samodzielne ustawienie parametrów w pozycji MMS Setup.</p> <p>W przypadku znalezienia operatora w pozycji Country Set, uzupełnianie danych w pozycji MMS Setup mogą Państwo pominąć. Ustawiane są one automatycznie i nie ma konieczności dokonywania żadnych zmian w tej zakładce.</p> <p>W celu wypełnienia danych prosimy o kontakt z operatorem karty SIM i pozyskanie informacji o parametrach URL/ APN/ IP/ Port (Nazwa użytkownika oraz hasło - jeśli wymagane).</p> <p>UWAGA ! Telefon / adres mailowy będzie odbierał tylko wiadomości MMS z kamery, jeśli wszystkie parametry będą właściwie ustawione dla danej karty SIM.</p> <p>Skrzynka E-mail będzie odbierał wiadomości ze zdjęciami tylko wtedy kiedy funkcja SMTP będzie włączona w kamerze.</p>
<p>24. GPRS Setup</p>	<p>Prosimy o wprowadzenie numeru APN operatora karty SIM a także nazwy użytkownika i hasła jeśli operator tego wymaga. W celu uzyskania informacji o numerze APN prosimy o kontakt z operatorem karty SIM.</p> <p>W przypadku znalezienia operatora w pozycji Country Set, uzupełnianie danych w pozycji GPRS Setup mogą Państwo pominąć. Ustawiane są one automatycznie i nie ma konieczności dokonywania żadnych zmian w tej zakładce.</p> <p>Uwaga! Ustawienia GPRS w tej zakładce dotyczą zarówno funkcji SMTP jak i FTP.</p>
<p>25. SMTP Setup</p>	<p>1) Prosimy o wprowadzenie IP serwera skrzynki pocztowej, przykłady poniżej.</p> <p>Hotmail IP: smtp.live.com;</p>

	<p>Gmail IP: smtp.gmail.com;</p> <p>2) Prosimy o wprowadzenie portu SMTP dla skrzynki pocztowej. Dla większości skrzynek pocztowych należy wpisać 25, jednakże w wybranych przypadkach port ten może mieć inny numer. Należy informacje tą zweryfikować z używaną skrzynką pocztową.</p> <p>3) Prosimy o wprowadzenie hasła do skrzynki pocztowej.</p> <p>UWAGA ! Jeśli powyższe informacje dotyczące ustawień SMTP zostaną błędnie wprowadzone skrzynka pocztowa nie będzie przyjmowała wiadomości.</p> <p>Jeśli uruchomią Państwo funkcję SMTP, automatycznie wiadomości MMS przestaną być wysyłane.</p> <p>Jeśli chcą Państwo by wiadomości MMS były wysyłane tylko na telefon i e-mail, prosimy o pominięcie ustawień w tej zakładce i pozostawienie funkcji SMTP wyłączonej.</p>
<p>26. FTP Setup</p>	<p>1) Prosimy o wprowadzenie IP serwera FTP, przykłady poniżej.</p> <p>FTP Server IP: ftp://dianwan2008.gicp.net/ Enter: dianwan2008.gicp.net</p> <p>Gmail IP: smtp.gmail.com;</p> <p>2) Prosimy o wprowadzenie portu FTP dla serwera; Dla większości serwerów FTP wartość portu to 21, jednakże w niektórych przypadkach wartość ta może być inna.</p> <p>3) Prosimy o wprowadzenie hasła do serwera FTP.</p> <p>UWAGA ! Jeśli powyższe informacje dotyczące ustawień FTP zostaną błędnie wprowadzone serwer nie będzie przyjmował wiadomości.</p> <p>Jeśli chcą Państwo by wiadomości MMS były wysyłane tylko na telefon i e-mail, prosimy o pominięcie ustawień w tej zakładce i pozostawienie funkcji FTP wyłączonej.</p>
<p>27. Send To</p>	<p>Prosimy o wprowadzenie numerów telefonów i adresów mailowych na które mają być wysyłane zdjęcia (maksymalnie po cztery adresy i numery telefonów).</p> <p>Uwaga !</p> <p>1) Kamera będzie wysyłać zdjęcia poprzez wiadomość MMS tylko na dodane numery telefonów.</p> <p>2) Kamera będzie wysyłać zdjęcia poprzez wiadomość MMS tylko na dodane adresy mailowe jeśli ustawienia SMTP nie zostały przeprowadzone, a funkcja jest wyłączona .</p> <p>3) Kamera będzie wysyłać zdjęcia na skrzynkę pocztową e-mail przez SMTP / GPRS</p>

	tylko jeśli funkcja SMTP jest włączona oraz dokonano prawidłowego ustawienia wszystkich niezbędnych parametrów SMTP.	
28. SMS Remote Ctrl Mode	<p>1) Execute upon Trigger: (Zalecane w przypadku używania akumulatorów i baterii) Moduł GPRS będzie uruchomiony w trybie czuwania. Wiadomości MMS na telefon lub e-mail będą wysyłane jedynie po wykryciu ruchu przez kamerę.</p> <p>2) Execute all the time: (Uwaga ! znaczne zużycie energii, zalecane podłączenie stałego źródła zasilania) Moduł GPRS będzie uruchomiony w trybie ciągłym. Wiadomości MMS i E-mail będą wysyłane w momencie wykrycia ruchu i wykonania zdjęcia, lecz również po otrzymaniu wiadomości SMS przez kamerę, o chęci wysłania zdjęcia. W tym trybie możliwe jest również wysyłanie komend SMS do kamery.</p> <p>UWAGA! Więcej na temat powiadomień SMS w dalszej części instrukcji.</p>	
29. Max Num/day	ON (Unlimited)	Pozycja ta pozwala na ustawienie ilości wysyłanych zdjęć w danym dniu. Można ustawić określoną ilość zdjęć lub wybrać pozycję Unlimited, gdzie wysyłane będą wszystkie zdjęcia jakie wykona urządzenie.

6. Ustawianie sygnału GPRS.

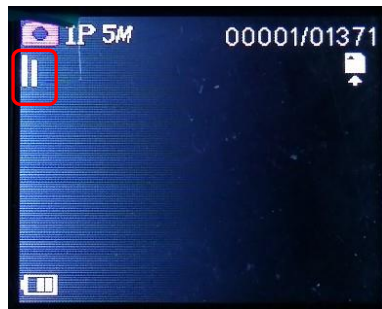
Po dokonaniu ustawień w MENU kamery należy wyszukać sygnał GPRS.

- a) Upewniamy się że kamera jest wyłączona.
- b) Przesuwamy przycisk 10 w pozycję ON.
- c) Włączamy kamerę przyciskiem 06 – OK/ENTER
- d) Po włączeniu kamery i uruchomieniu wyświetlacza LCD kamera rozpocznie proces wyszukiwania . Pojawi się komunikat jak na zdjęciu poniżej.

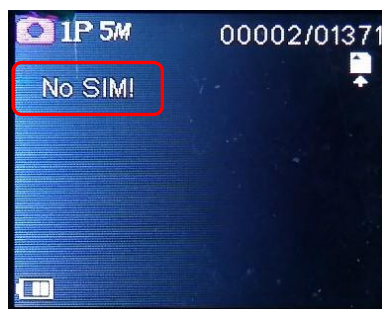


Proszę w tym czasie poczekać około minuty i nie wciskać żadnych przycisków.

Gdy połączenie zostanie poprawnie nawiązane, w lewym górnym rogu pojawi się ikona z zasięgiem, jak na zdjęciu poniżej.



Jeśli karta nie zostanie umieszczona w porcie kamery lub zostanie umieszczona nieprawidłowo, pojawi się następujący komunikat jak na zdjęciu poniżej.



UWAGA! Działanie funkcji MMS i GPRS może zostać jedynie uruchomione i przetestowane gdy kamera nawiąże połączenie z kartą SIM.

7. Po wykonaniu powyższych czynności kamera może rozpocząć działanie w funkcji GPRS / MMS. W zależności od opcji jaka została wybrana w MENU - **SMS Remote Ctrl Mode** kamera będzie wysyłała zdjęcia po ich wykonaniu samoczynnie lub na wezwanie SMS.

Wezwanie SMS

Wszystkie wiadomości SMS wysyłane na numer karty SIM z kamery powinny zaczynać się numerem komendy a następnie zawierać znak "*" oraz na końcu znak "#"

Kamera potwierdzi otrzymanie komendy SMS, wiadomością zwrotną, jeśli wprowadzona konfiguracja będzie prawidłowa i zakończy się uruchomieniem danej opcji.

UWAGA! Proszę nie wysyłać kolejnych wiadomości SMS z komendą, jeśli wcześniejsza komenda nie została potwierdzona przez kamerę.

Nr funkcji	Kod	Przykład komendy SMS jaką należy wprowadzić w wysyłanej wiadomości SMS	Ustawienie
01	Mode: Camera(1), Camera + Video(2)	01*1#	Camera
02	Image Size: 12MP(1), 8MP(2), 5MP(3)	02*1#	12MP
03	Multi-shot: 1 zdjęcie na wyzwolenie(1), 2 zdjęcia na wyzwolenie (2), 3 zdjęcia na wyzwolenie (3), ... 7 zdjęć na wyzwolenie (7)	03*2#	2 zdjęcia na wyzwolenie
04	Time Lapse: PRZYKŁAD: 2h 1m 3s: 020103	04*#	OFF
		04*020103#	Kamera będzie wykonywać automatycznie zdjęcie / zdjęcia lub film co 2 godziny 1 minutę i 3 sekundy
05	PIR Sensitivity: Low(1), Middle(2), High(3)	05*3#	High
06	Digital Zoom: No (1), 2-krotny (2), 3-krotny (3), 4-krotny(4)	06*3#	Digital Zoom in 3 times
7a	Telefon 1	Wyślij do: 7d*15955559999#	Telefon 4: 15955559999
7b	Telefon 2		
7c	Telefon 3	7d*#	Usunięcie numeru telefonu na pozycji nr 4
7d	Telefon 4		
8a	Email 1	Wyślij do: 8a*12ab@gmail.com#	Email1: 12ab@gmail.com

8b	Email 2	Email: Maksymalnie 60 znaków		
8c	Email 3		8a*#	Usuniecie adresu email na pozycji nr 1
8d	Email 4			
09	Max Num/Day Ustawienie maksymalnej ilości wysyłanych zdjęć z kamery w danym dniu.		09*#	Bez limitu
			09*19#	Wysłanie 19 oddzielnych zdjęć w ciągu dnia na podany numer telefonu /email/ FTP
10	Delay: OFF, ON PRZYKŁAD: 2h 24m 21s: 022421		10*#	OFF - Wyłączony tryb
			10*022421#	Kamera będzie wykonywać zdjęcia. filmy co 2 godziny 24 minuty i 21 sekund od wykrycia ruchu.
11	Timer: PRZYKŁAD: 2:01:30 a.m. to 4:05:10p.m. 020130-160510		11*#	OFF - Wyłączony tryb
			11*020130-160510#	Kamera będzie działać tylko między 2:01:30, a 16:05:10 każdego dnia.
12	Zlecenie wykonania zdjęcia kamerze po otrzymaniu wiadomości SMS i wysłanie go wiadomością MMS/e-mail na podany numer telefonu lub adres mailowy.		12*#	Kamera wykona zdjęcie po otrzymaniu komendy i odeśle je na telefon/e-mail lub konto FTP.
13	SMS Remote Ctrl Mode: "Execute upon Trigger" Mode (1) "Execute all the time" Mode (2)		13*1#	"Execute upon Trigger" Mode
			13*2#	"Execute all the time" Mode
14	Trigger Logs		14*#	ON
			14*1#	OFF
15	Kamera wyśle dane o zdjęciu (Trigger Logs) na telefon (1)/ e-mail(2)/ FTP(3)		15*1#	Wysłanie informacji na telefon
			15*2#	Wysłanie informacji na e-mail
	Uwaga ! Aby funkcja działała, kamera musi mieć włączoną opcję Trigger Logs.		15*3#	Wysłanie informacji na FTP

16	Camera ID: (możliwość użycia 4 znaków) Coastal City position 1: CC01; New York Central Pack 2: NYC2	16*CC01#	Coastal City position 1
		16* NYC2#	New York Central Pack 2
17	Video Size: 720P (1); D1 (2); CIF (3)	17*1#	720P
18	Video Length: 5-60s	18*10#	Długość klipu zostanie ustawiona na: 10s

UWAGA!! Przed obiektywem kamery umieszczona jest nasuwana przysłona służąca do wykonywania zdjęć i filmów w podczerwieni. Gdy kamera jest wyłączona nasadka ta może nachodzić częściowo lub nawet w całości na obiektyw. Mechanizm ustawiania przysłony jest odblokowany i przysłona jest poluzowana. Prosimy nie przejmować się faktem, iż osłona nachodzi częściowo na obiektyw. Gdy kamera zostanie uruchomiona przysłona przyjmie właściwą pozycję dla danego trybu działania.

DZIĘKUJEMY ZA UWAGĘ

www.XREC.pl

DYSTRYBUTOR PRODUKTÓW MARKI XREC:

SystemBank Os. Awdańców 23 ; 64-010 Krzywiń ; www.systembank.pl ; tel: +48 655 120 603

